



RAPPORT 2013:04

EN SCHAKTKONTROLL VID

# GLÖMSTAVÄGEN

Arkeologisk förundersökning i form av schaktkontroll vid boplatsen RAÄ Huddinge 328:1, Huddinge socken och kommun, Södermanland.

Tina Mathiesen

Läs rapporten i PDF  
[www.stockholmslansmuseum.se](http://www.stockholmslansmuseum.se)

Omslag: Undersökningsområdet före schaktning. Från öster.

© Stockholms läns museum

Produktion: Stockholms läns museum

Omslagsbild: Foto Tina Mathiesen. LP\_ 2013\_00352.

Redaktionell bearbetning: Johanna Eklöv

Foto: Tina Mathiesen

Allmänt kartmaterial: Lantmäteriverket. Medgivande 97,0133

---

Nacka 2013

# INNEHÅLL

Sammanfattning	5
Bakgrund	5
Topografi och fornlämningsmiljö	6
Syfte	8
Utförande och resultat	8
Referenser	9
Administrativa uppgifter	9

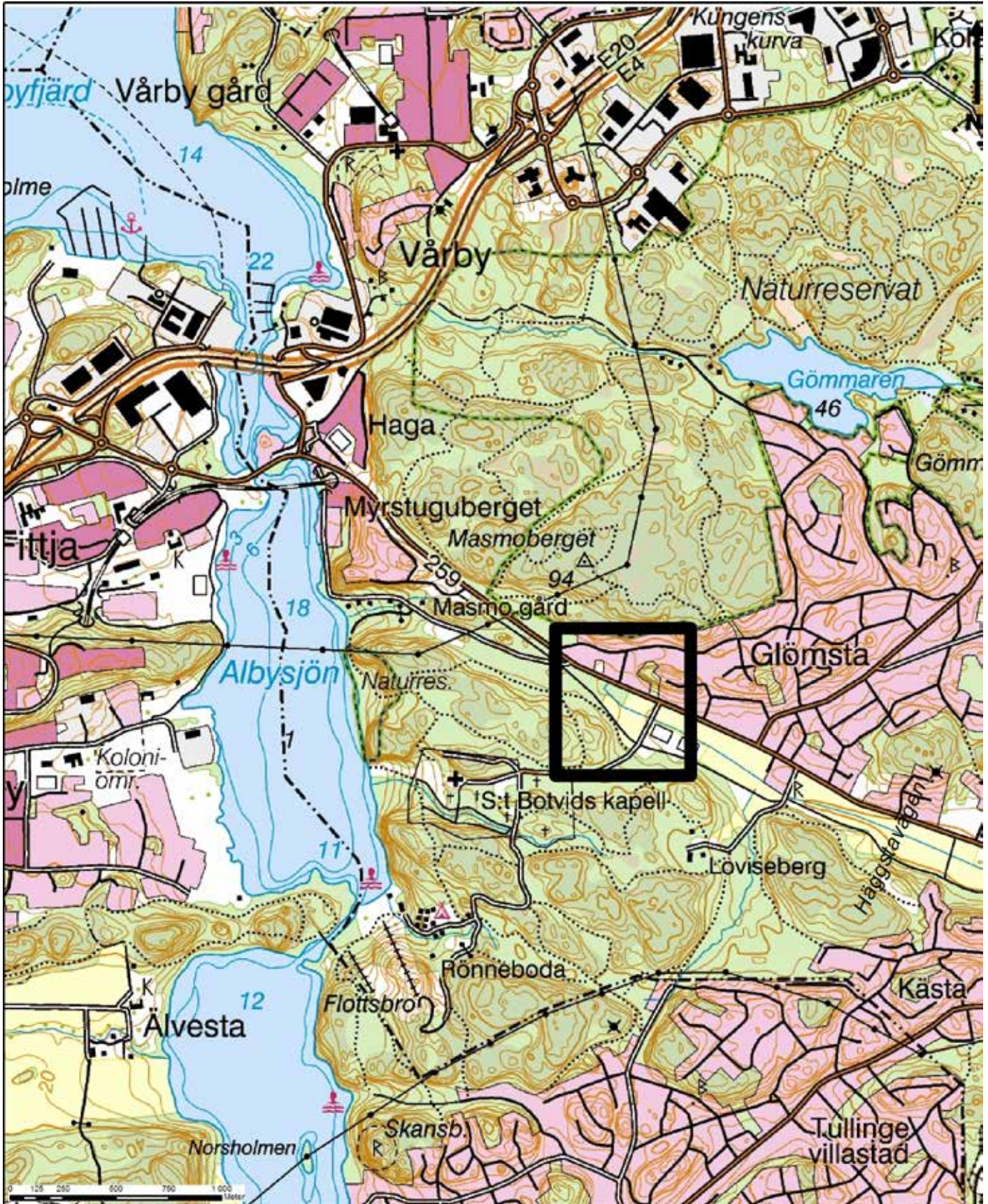


Fig 1. Utsnitt ur terrängkartan. Området där schaktkontrollen utfördes är markerad med svart rektangel. Skala 1:25 000.

## **Sammanfattning**

Stockholms läns museum har i november 2012 utfört en arkeologisk förundersökning i form av en schaktkontroll vid boplatsen RAÄ 328:1, Huddinge socken och kommun, Södermanland. Uppdraget föranleddes av en ombyggnad av kraftledningsnätet med anledning av vägprojektet Södertörnsleden. Schaktkontrollen utfördes omedelbart intill boplatsen RAÄ 328:1. I närheten finns ett flertal fornlämningar. Vid förundersökningen framkom fyra mindre ytor med sot- och kolskikt som tolkades vara spår efter sentida lämningar, såsom exempelvis någon form av markarbete. Schaktningsarbetet har sålunda inte påverkat boplatsen RAÄ 328:1.

## **Bakgrund**

Inför vägprojektet Södertörnsleden kommer kraftledningsnätet att byggas om. Vattenfall Eldistribution AB arbetar därför med omläggning av ledningarna längs Glömstavägen i Huddinge. Då schakten skulle förläggas strax intill den i FMIS markerade fornlämningsgränsen till boplatsen RAÄ Huddinge 328:1, beslutade länsstyrelsen att läns museet skulle utföra en arkeologisk förundersökning i form av en schaktkontroll (länsstyrelsens beslut Dnr 431–10122–2012, daterat 2012-03-28).

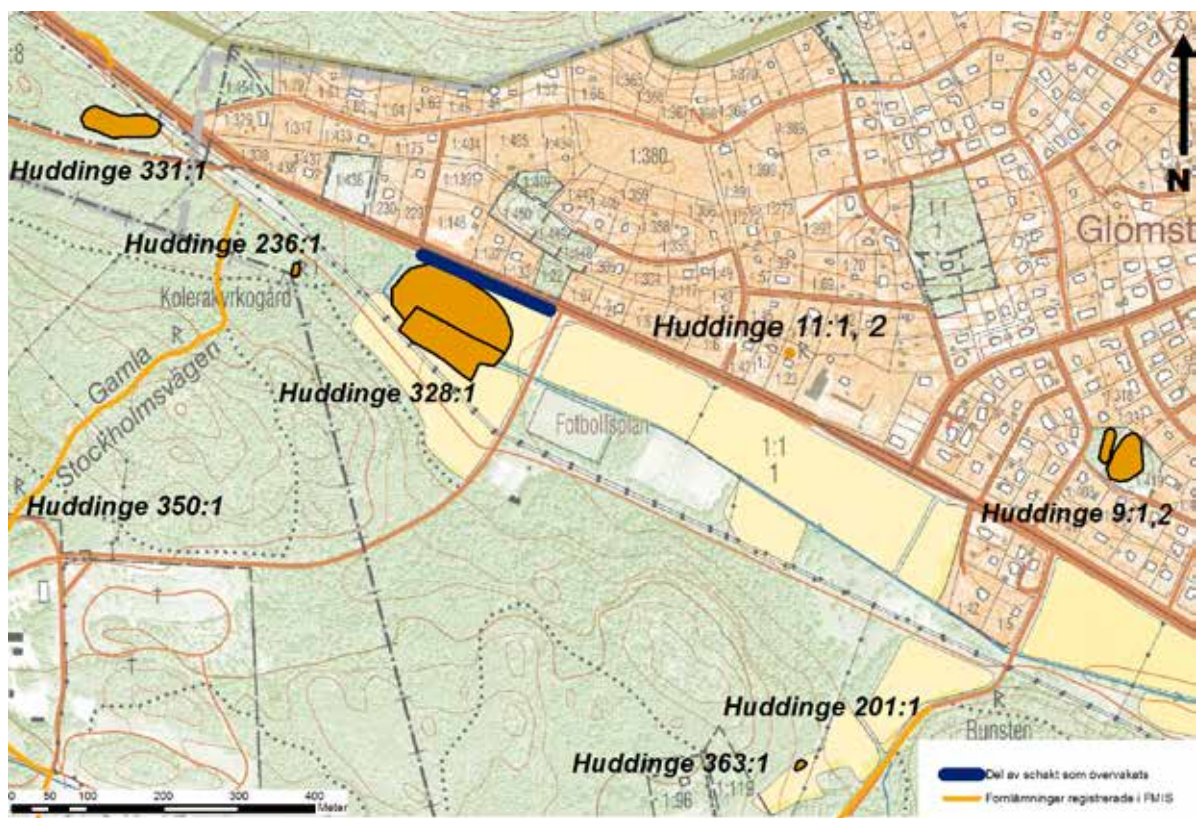


Fig 2. Utsnitt ur fastighetskartan med fornlämningarna i området markerade. Skala 1:10 000.

## Topografi och fornlämningsmiljö

Det aktuella området ligger i en dalgång genom vilken Glömstavägen löper. Terrängen sluttar svagt mot sydöst och är till största delen belägen i åkermark som gränsar till skogsmark i väster och söder.

I närområdet finns ett flertal fornlämningar. Av dessa kan nämnas två stensättningar (RAÄ Huddinge 11:1 och 2) samt ett gravfält och en terrassering (RAÄ Huddinge 9:1 och 2) belägna cirka 400 meter respektive 800 meter öster om den nu aktuella boplaten. Omkring 400 meter i nordvästlig riktning finns ytterligare en boplats (RAÄ 331:1), samt en färdväg (RAÄ Huddinge 350:1, Gamla Stockholmsvägen) (se fig 2). Vidare finns ytterligare en färdväg (RAÄ Huddinge 201:1) samt ännu en boplats (RAÄ Huddinge 363:1), båda belägna cirka 700 meter i sydöstlig riktning. Utöver dessa lämningar finns också en kolerakyrkogård belägen drygt 100 meter västerut (RAÄ Huddinge 236:1).

Under hösten 1994 undersöktes den nu aktuella boplatsens södra del. Resultaten visade att platsen huvudsakligen har nyttjats under sen tidigneolitikum, ca 3650-3020 f.Kr. Den var då belägen vid strandkanten. Fynden bestod främst av keramik men också av kvarts och flinta. Platsen har också använts periodvis under senare skeden av stenåldern och även under järnåldern (Granath Zillén 2003).

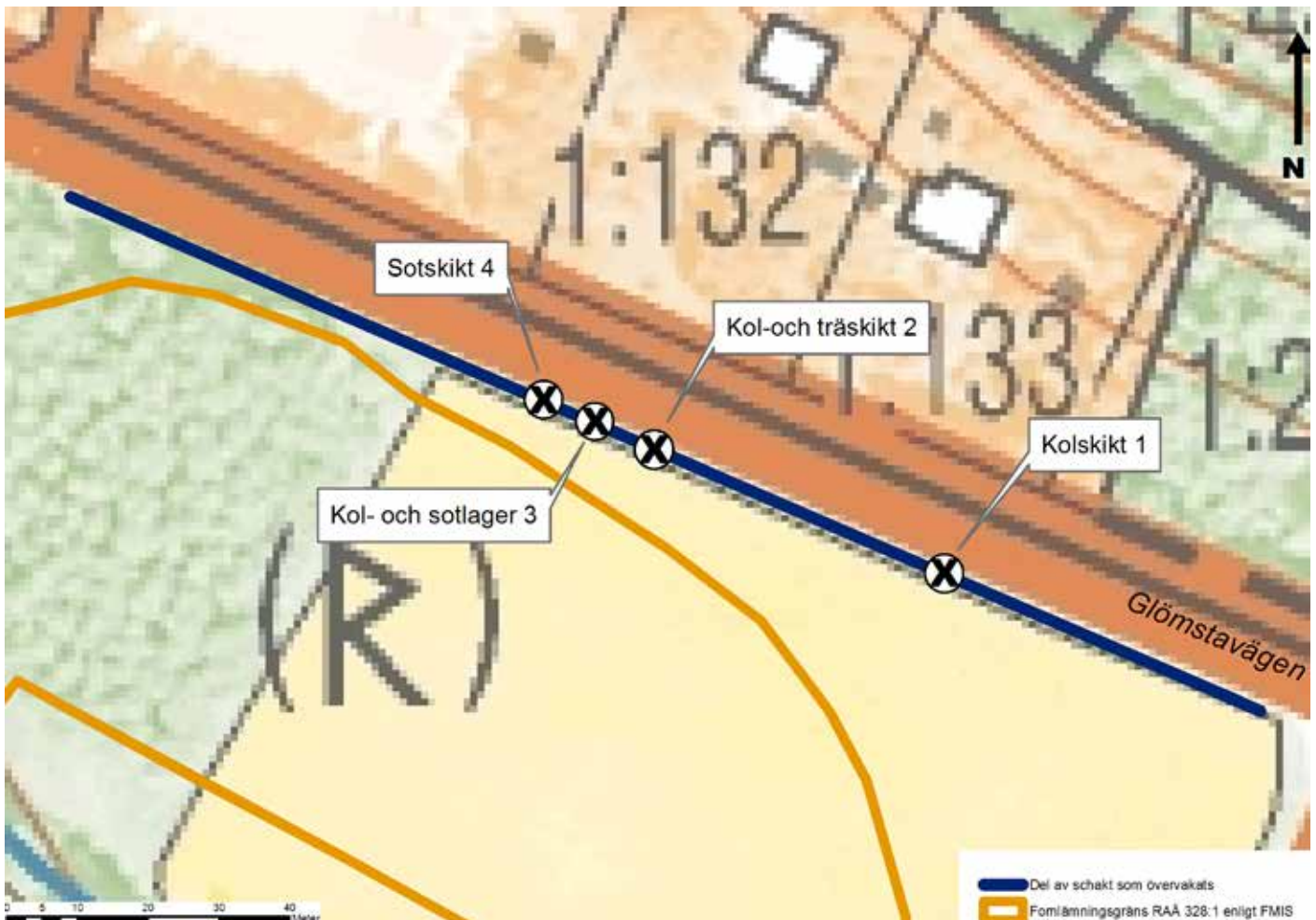


Fig 3. Fastighetskartan med schaktplan. Skala 1:2 000.

*Beskrivning:*

1. *Kolskikt. Består av sotig sand med inslag av kol.  
Längd: Cirka 1 meter.  
Bredd: Cirka 0,2 meter. Fortsätter in i den norra schaktväggen.  
Tjocklek: Cirka 0,03 meter.  
Framkom på 0,6 meters djup.*
2. *Kol- och träskikt. Består av kol och träpinnar, varav några endast är delvis förkolnade. Skiktet var mycket omrört.  
Längd: Cirka 2 meter.  
Bredd: Cirka 1 meter. Fortsätter in i schaktväggarna på båda sidor.  
Tjocklek: 0,04 meter.  
Framkom i botten på schaktet.*
3. *Kol- och sotlager. Består av sotig och orange bränd sand och en del kol. Lagret var mycket omrört (se fig 4).  
Längd: 1,1 meter  
Bredd: 0,9 meter  
Tjocklek: 0,05 meter.*
4. *Sotskikt. Syntes i den norra schaktväggen som ett svagt sotigt sandlager.  
Längd: 0,5 meter  
Bredd: Syntes endast i schaktväggen.  
Tjocklek: 0,1 meter.*



Fig 4. Kol- och sotlager 3 framkom i botten på schaktet och fortsatte in i den norra schaktväggen. Från öster. LP\_2013\_00351.

## Syfte

Syftet med schaktkontrollen var att kontrollera om markarbetet skulle komma att påverka fornlämningen RAÄ 328:1. Om lämningar framkom skulle dessa undersökas och dokumenteras. Om arkeologiska lämningar som kräver mer omfattande dokumentation framkom skulle länsstyrelsen pröva ärendet på nytt.

## Utförande och resultat

En cirka 180 meter lång sträcka strax norr om boplatzen övervakades (se fig 2 och 3). Schaktet grävdes med planskopa till en meters bredd och ett djup om 0,8 meter. Innehållet i schaktet bestod av torv/matjord ned till 0,2 meters djup. Därunder fanns mörkbrun sandig silt ned till 0,6 meters djup. Under detta fanns beige sandig silt till 0,8 meters djup. Botten bestod av lera.

I schaktet framkom fyra mindre partier med sot- och kolskikt (se beskrivning samt fig 3). Dessa handrensades och delundersöktes. Lämningarna uppvisade inte någon forntida karaktär då ingen av dem innehöll skörbrända stenar och inte heller några fynd. I kol- och träskikt 2 fanns dessutom obränt trä. Ingen koppling till boplatzen kan heller göras då det inte framkom kulturlager eller tecken på någon annan förhistorisk aktivitet. Sammantaget tolkas lämningarna därför som spår från senare tid. Vilken typ av verksamhet lämningarna är spår efter är dock svårt att uttala sig om eftersom det inte finns något tydligt sammanhang i omgivningen som de kan knytas till. Sannolikt rör det sig om någon form av markarbete. Vid förundersökningen 1994 påträffades ett liknande sotigt lager som kunde 14C dateras till 1650-1960 (Granath Zillén 2003). Detta har inte heller kunnat knytas till någon verksamhet.



## Referenser

Granath Zillén, G. 2003. Björkorp – en välbesökt plats. Boplatslämningar från tidig-, mellan- och senneolitikum samt inslag från bronsålder och järnålder. Botkyrkaleden, Södermanland, Huddinge socken, Glömsta 1:1, RAÄ 328. UV mitt, rapport 2003:9. Stockholm.

## Administrativa uppgifter

Länsstyrelsens beslut, dnr:	431–10122–2012
Stockholms läns museums dnr.	2012:051
Landskap	Södermanland
Kommun:	Huddinge
Socken:	Huddinge
Fastighet:	Glömsta 1:1
Fornlämning:	RAÄ Huddinge 328:1
Typ av undersökning:	Arkeologisk förundersökning i form av schaktkontroll.
Uppdragsgivare:	Vattenfall Eldistribution AB
Undersökningsperiod:	21, 26 november 2012
Projektledare:	Tina Mathiesen
Arkivmaterial:	Förvaras i Stockholms läns museums arkiv.
Fynd:	Inga fynd påträffades vid schaktkontrollen.



STOCKHOLMS  
**LÄNS MUSEUM**

Järnvägsgatan 25, 131 54 NACKA  
Tel vx 08-586 194 00, info 08-586 194 01  
Fax 08-32 32 72, E-post museet@  
stockholmslansmuseum.se